



INSTITUTO DE ESTUDIOS ECONOMICOS

La **molienda de granos** en septiembre de 2013 presentó las siguientes variaciones con respecto al mismo período del año anterior: soja (1,0%), maíz (-0,4%), trigo (-17,4%) y girasol (-27,0%).

La **producción de Aceites y subproductos**, en septiembre de 2013 presentó las siguientes variaciones con respecto al mismo período del año anterior: para los subproductos de la soja (aceites 0,2%, pellets 0,4%) y los de girasol (aceites-28,0%, pellets -26,5%).

Las **ventas externas de granos y subproductos** a septiembre de 2013 presentaron las siguientes variaciones con respecto al mismo período del año anterior: para granos, 18,5%; para los subproductos, 7,9% mientras que para los aceites la variación fue de -1,6%.

La **liquidación de divisas** presentó en septiembre de 2013 una variación de -24,2% con respecto al mes anterior. Respecto al mismo mes del año pasado la variación fue de 4,5%.

En cuanto a los **fletes marítimos** orientativos para granos en septiembre de 2013, las diferencias con respecto al mes anterior son del 9,6% para el destino China; -2,1% para el destino Indonesia, 6,5% para el destino Holanda, mientras que los destinos Brasil y Egipto no presentaron variaciones.

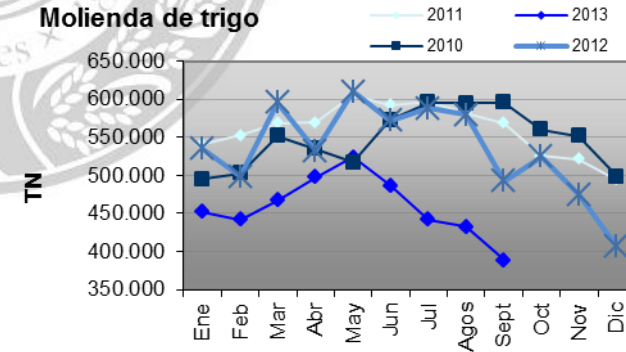
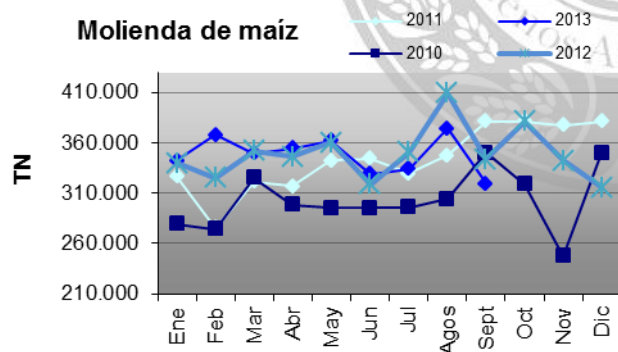
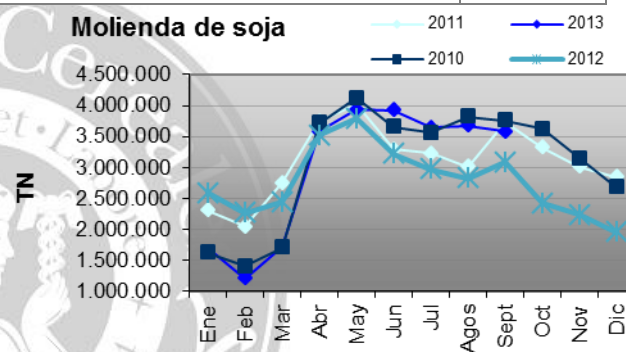
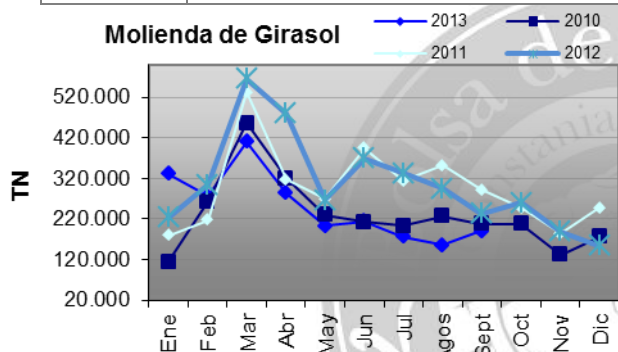
Los **fletes por Camión** en septiembre de 2013, presentaron las siguientes variaciones con respecto al mismo mes del año anterior: 20 km 43,5%, 100 km 23,5%, 500 km 39,6%, 1000 km 38,9%.

Los **diferenciales de precios** entre similares posiciones de distintas plazas de los Mercados de Futuros son los siguientes para el mes de septiembre: para el trigo (11,8%), para la soja (40,1%) y para el maíz (16,0%).

El **Índice de Precios de Materias Primas** de septiembre se ubicó en un valor de 194,5. En términos interanuales la variación es de -17,2%, e intermensualmente se observa una caída del 1,5%.

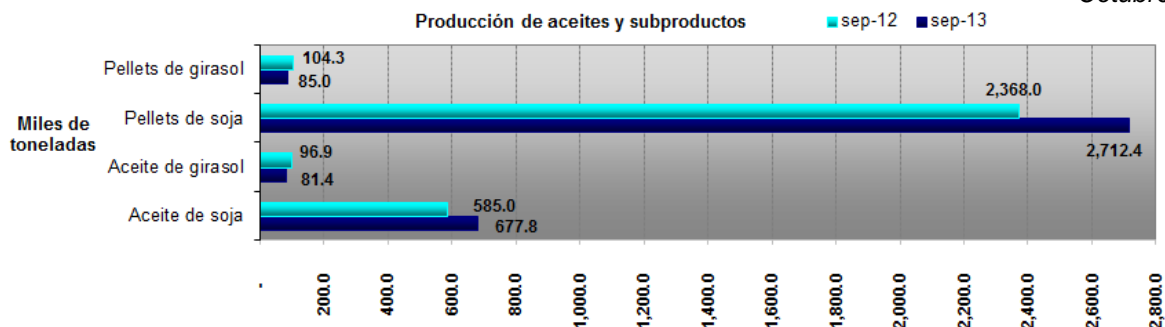
**Molienda de granos (en toneladas)\***

	Acumulado a septiembre 2013	Acumulado a septiembre 2012	Variación
Soja	<b>26.979.123</b>	26.712.167	1,0%
Girasol	<b>2.242.298</b>	3.071.716	-27,0%
Trigo	<b>4.133.262</b>	5.003.700	-17,4%
Maíz	<b>3.134.605</b>	3.146.175	-0,4%


**Producción de aceites y subproductos (en toneladas)\***

	Acumulado a septiembre 2013	Acumulado a septiembre 2012	Variación
Aceite de soja	<b>5.097.222</b>	5.087.961	0,2%
Pellets de soja	<b>20.603.988</b>	20.516.508	0,4%
Aceite de girasol	<b>929.203</b>	1.289.822	-28,0%
Pellets de girasol	<b>980.831</b>	1.335.258	-26,5%

\*Fuente Minagri.



### Comercio exterior de granos y subproductos\*

En millones de dólares	Acumulado a Agosto 2013	Acumulado a Agosto 2012	Variación
<b>Exportaciones totales</b>	<b>63.479</b>	61.107	3,9%
Granos	12.038	10.162	18,5%
Subproductos	9.287	8.607	7,9%
Aceites	3.833	3.895	-1,6%
Biodiesel	777	1.538	-49,5%

Fuente: INDEC

\*Nota: Motivo de la discontinuación de la publicación de información sobre comercio exterior de granos provista por SENASA, se decidió utilizar fuente INDEC, informe Intercambio Comercial Argentino.

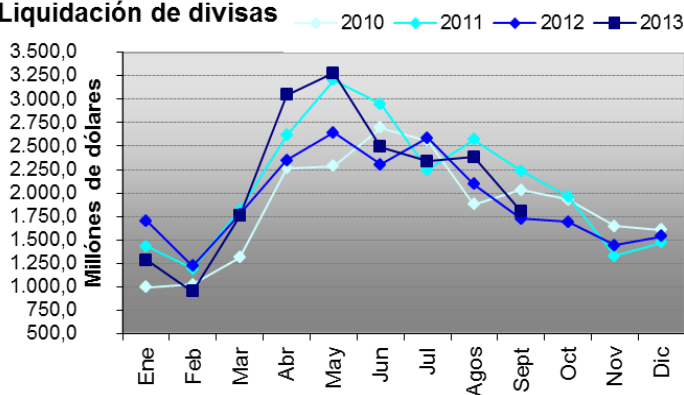
Dentro de la categoría granos se incluye cebada, sorgo, trigo, maíz, soja y girasol; en la categoría subproductos se incluye harina de trigo, pellets de extracción de soja y pellets de extracción de girasol; en la categoría aceites se incluye a los aceites de soja y girasol.

### Liquidación de divisas de los industriales de oleaginosos y exportadores de cereales (en millones de dólares)

	Septiembre 2013	Agosto 2013	Variación	Septiembre 2012	Variación
Liquidación	1.804,8	2.380,9	-24,2%	1.727,4	4,5%

Fuente: Elaboración propia en base a datos de CIARACEC.

### Liquidación de divisas



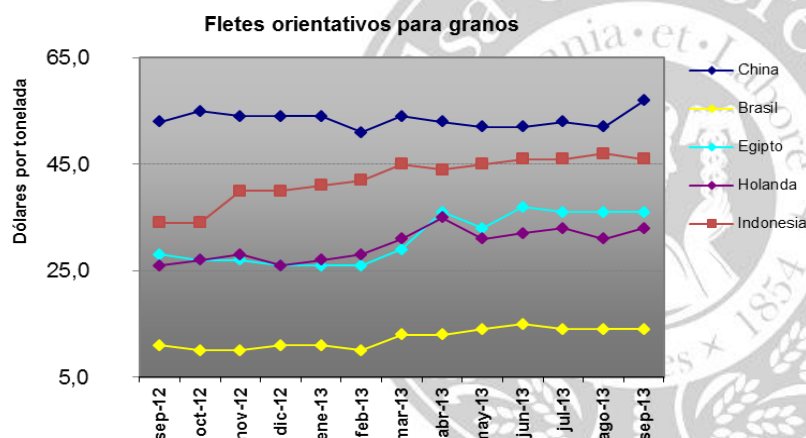
Acumulado a septiembre 2011: 20.269,1 MM USD  
 Acumulado a septiembre 2012: 18.395,7 MM USD  
**Acumulado a septiembre 2013: 19.321,5 MM USD**

**Flete marítimo orientativo para granos (en dólares por tonelada)**

Destino	Septiembre 2013	Agosto 2013	Variación	Septiembre 2012	Variación
China <sup>(2)</sup>	<b>57,0</b>	52,0	9,6%	56,0	1,8%
Indonesia*	<b>46,0</b>	47,0	-2,1%	37,0	24,3%
Brasil <sup>(2)</sup>	<b>14,0</b>	14,0	-	11,0	27,3%
Egipto <sup>(2)</sup>	<b>36,0</b>	36,0	-	28,0	28,6%
Holanda <sup>(3)</sup>	<b>33,0</b>	31,0	6,5%	27,0	22,2%

<sup>(2)</sup> Barcos con porte de 40.000 toneladas. <sup>(3)</sup> Barcos con porte de 25000 toneladas.\*Cambio de destino por parte del MinAgri.

Fuente: Área Regímenes Especiales – Dirección de Mercados Agroalimentarios, MinAgri.



Fuente:  
 Elaboración propia en base a datos del Área de Regímenes Especiales - Dirección de Mercados Agroalimentarios,

**Flete por camión, a granel (en pesos por tonelada)**

Kilómetros	Septiembre 2013	Agosto 2013	Variación	Septiembre 2012	Variación
20	<b>47,5</b>	48,0	-1,0	33,1	43,5%
100	<b>105,0</b>	108,0	-2,8	85,0	23,5%
500	<b>314,0</b>	319,0	-1,6	225,0	39,6%
1000	<b>593,0</b>	602,0	-1,5	427,0	38,9%

Se consideran camiones con capacidad de carga de 30 toneladas.

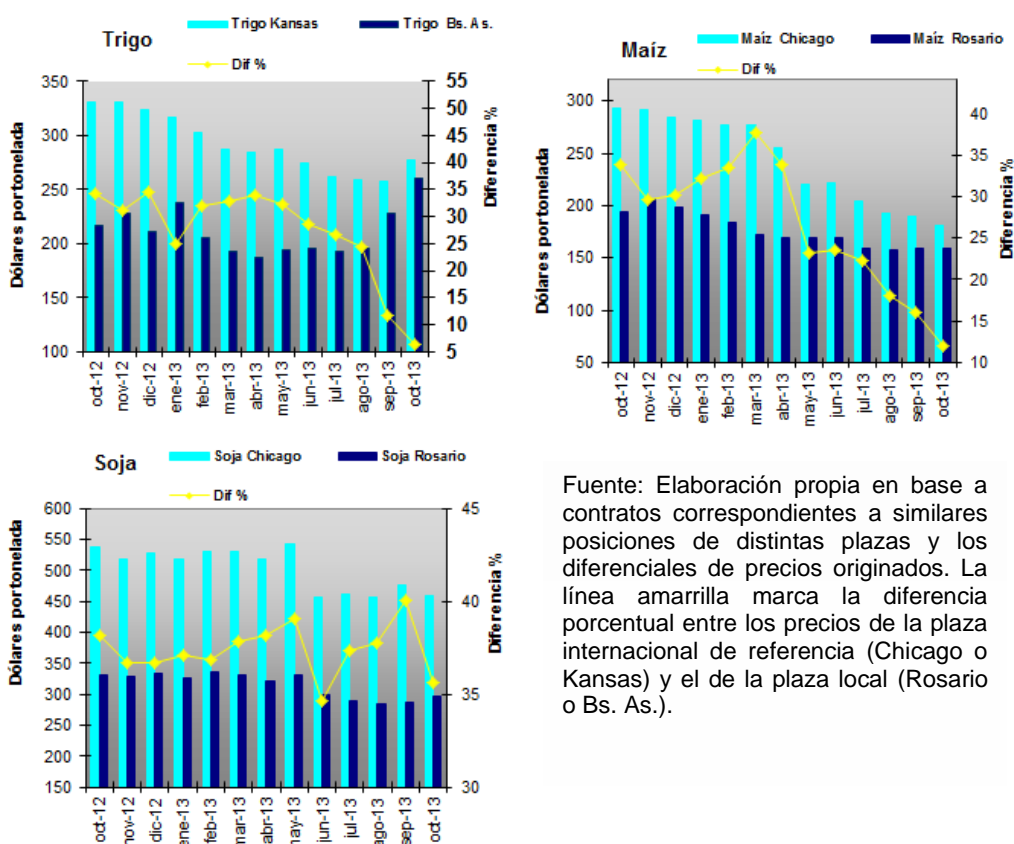
Fuente: Área Regímenes Especiales – Dirección de Mercados Agroalimentarios, MinAgri.

**Camiones arribados en puerto**

Puerto	Septiembre 2013	Agosto 2013
Rosario y zona	<b>44.994</b>	57.032
Dársena y Buenos Aires	<b>3.002</b>	6.670
Necochea	<b>6.127</b>	8.737
Bahía Blanca	<b>7.181</b>	7.491

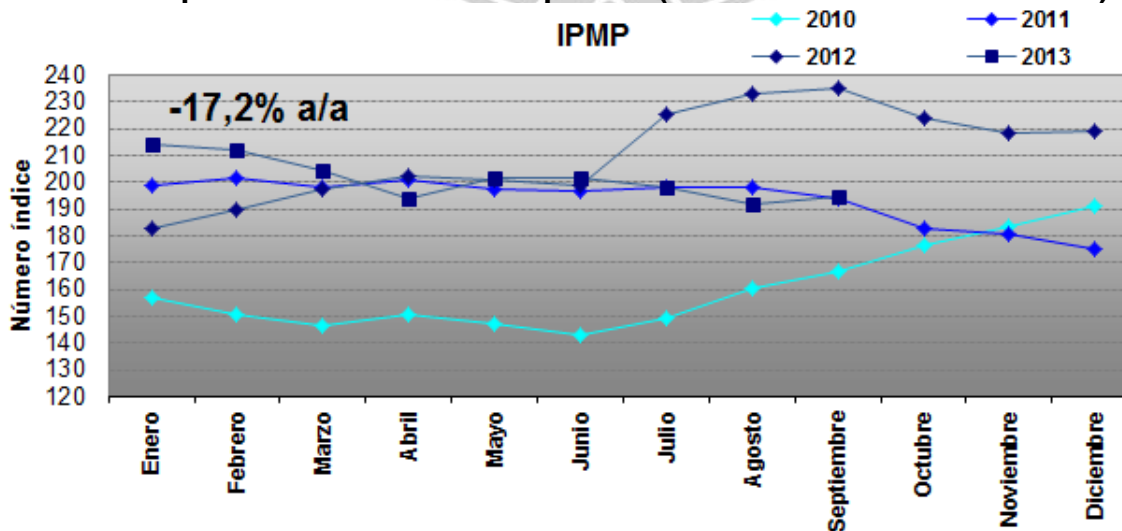
Fuente: Elaboración propia en base a datos de la Cámara Gremial de Recibidores de Cereales, Oleaginosas y Afines de la Bolsa de Cereales.

### Diferencial de precios en mercados de futuros



Fuente: Elaboración propia en base a contratos correspondientes a similares posiciones de distintas plazas y los diferenciales de precios originados. La línea amarilla marca la diferencia porcentual entre los precios de la plaza internacional de referencia (Chicago o Kansas) y el de la plaza local (Rosario o Bs. As.).

### Índice de precios de las materias primas (en dólares estadounidenses)



Fuente: Elaboración propia en base a datos del Banco Central de la República Argentina. Cambio de serie por parte de la entidad. Base diciembre 1995 = 100